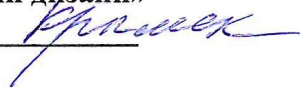


РЕГИОНАЛЬНЫЙ ЭТАП VII НАЦИОНАЛЬНОГО ЧЕМПИОНАТА
ПО ПРОФЕССИОНАЛЬНОМУ МАСТЕРСТВУ СРЕДИ ЛЮДЕЙ
С ИНВАЛИДНОСТЬЮ И ОГРАНИЧЕННЫМИ ВОЗМОЖНОСТЯМИ ЗДОРОВЬЯ
«АБИЛИМПИКС»

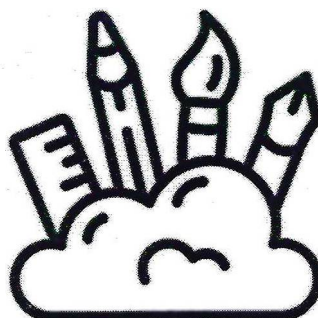
Согласовано:
Председатель Совета
по компетенции
«Художественный дизайн»
Крымская И.Р. 

Главный эксперт
по компетенции
«Художественный дизайн»
Семенова Л.Н.

КОНКУРСНОЕ ЗАДАНИЕ

по компетенции

Художественный дизайн



1. Описание компетенции.

1.1. Актуальность компетенции.

Дизайнер - художник-конструктор, специалист по дизайну. Дизайн (от англ. design — «проектировать, чертить, задумать», а также проект, план, рисунок) деятельность по проектированию эстетических свойств промышленных изделий («художественное конструирование»). В задачу дизайнера входит разработка проектов изделий, окружающих человека, их конструкции и внешнего вида. Миссия дизайна – создание красивых, удобных, высокотехнологичных и экологичных предметов для человека.

С профессией «дизайнер» связаны профессии «оформитель», «графический дизайнер», «промышленный дизайнер», «полиграфический дизайнер», «дизайнер веб-сайтов», «дизайнер интерьеров», «декоратор», «флорист», «художник по текстилю, стеклу, керамике, металлу, витражист», «каллиграф», «театральный художник» и другие.

Будущее дизайна и перспективы его развития - в новых технологиях, в создании доступной для всех среды, развитие экологического мышления и поведения, энергосбережение и энергоэффективность, отказ от философии потребления, использование достижений исторического наследия прошлого, цифровые технологии.

Партнерами среди работодателей в данной сфере могут являться мебельные магазины и строительные компании, например, ИКЕА, Столплит, Кухни Мария, ПИК-Индустрия, КРОСТ, Техстрой и другие, зачастую, в качестве работодателя выступают частные заказчики.

Есть компании, которые нацелены на переработку мягкого пластика, нацеленные на уменьшение количества необработанных материалов. Они разрабатывают современную и экологичную технологию по переработке отходов в долговечные предметы для использования под открытым небом, аналогов которой нет в мире. В производстве используется сочетание нескольких видов материалов, чтобы создать широкую цветовую гамму для разработки различных объектов. Данную продукцию можно также использовать при дизайне.

1.2. Профессии, по которым участники смогут трудоустроиться после получения данной компетенции.

Исполнитель художественно-оформительских работ, дизайнер, эргономист, декоратор, художник-оформитель, художник-оформитель (средней квалификации), художник-оформитель игровых кукол, художник-оформитель игровых кукол (средней квалификации).

1.3. Ссылка на образовательный и/или профессиональный стандарт (конкретные стандарты).

Школьники	Студенты	Специалисты
	<p>Федеральный государственный образовательный стандарт среднего профессионального образования по специальности 54.02.01 Дизайн (по отраслям), утвержденный приказом Министерства образования и науки Российской Федерации № 1391 от 27 октября 2014 г., зарегистр. Министерством юстиции (рег. № 34861 от 24 ноября 2014 г.)</p> <p>Профессиональный стандарт «Дизайнер детской игровой среды и продукции», утвержденный приказом Министерства труда и социальной защиты Российской Федерации от 18 ноября 2014 г. № 892н. (ред. от 12.12.2016)</p> <p>Профессиональный стандарт «Промышленный дизайнер (эргономист)», утвержденный приказом Министерства труда и социальной защиты Российской Федерации от 18.11.2014 № 894н (ред. от 12.12.2016)</p>	

1.4. Требования к квалификации.

Школьники	Студенты	Специалисты
	<p>Проводить предпроектный анализ для разработки дизайн-проектов.</p> <p>Осуществлять процесс дизайнерского проектирования с учетом современных тенденций в области дизайна.</p> <p>Производить расчеты технико-экономического обоснования предлагаемого проекта.</p> <p>Разрабатывать колористическое решение дизайн-проекта.</p> <p>Выполнять эскизы с использованием различных графических средств и приемов.</p> <p>Применять материалы с учетом их формообразующих свойств.</p> <p>Выполнять эталонные образцы объекта дизайна или его отдельные элементы в макете, материале.</p> <p>Разрабатывать конструкцию изделия с учетом технологии изготовления, выполнять технические чертежи.</p> <p>Разрабатывать технологическую карту изготовления изделия.</p> <p>Контролировать промышленную продукцию и предметно-пространственные комплексы на предмет соответствия требованиям стандартизации и сертификации.</p>	

	<p>Осуществлять авторский надзор за реализацией художественно-конструкторских решений при изготовлении и доводке опытных образцов промышленной продукции, воплощением предметно-пространственных комплексов.</p> <p>Составлять конкретные задания для реализации дизайн-проекта на основе технологических карт.</p> <p>Планировать собственную деятельность.</p> <p>Контролировать сроки и качество выполненных заданий.</p>	
--	--	--

2. Конкурсное задание.

2.1. Краткое описание задания.

В ходе выполнения конкурсного задания необходимо изготовить художественный арт-объект с элементами инсталляции или коллажа (по желанию) в виде декоративного панно формата не более А2 в традиционном японском стиле для фестиваля японской культуры «HINODE POWER JAPAN», посвященной году Японии в России.

Участники должны будут выполнить дизайн панно из предоставленных материалов и отходов. Функция панно заключается в информационном и эстетическом воздействии на зрителя.

2.2. Структура и подробное описание конкурсного задания.

Наименование категории участника	Наименование модуля	Время проведения модуля	Полученный результат
Студент	Модуль 1. Создание эскиза художественного арт-объекта в виде декоративного панно в традиционном японском стиле	1 час	Эскиз арт-объекта в цвете с вариантом декора вертикальной поверхности декоративного панно, поисковые скетчи (не менее 3 штук), цветофактурная карта, поэтапный план выполнения работ и перечисление техник декорирования.
	Модуль 2. Создание дизайна декоративного панно в материале	2,5 часа	Дизайн декоративного панно из предоставленных материалов, согласно выполненного эскиза.
	Модуль 3. Подготовка демонстрации и защиты проекта. Защита проекта	0,5 часа	Экспозиционный планшет с дизайном декоративного панно к демонстрации и защите. Защита проекта.
Общее время выполнения конкурсного задания: 4 часа			

2.3. Последовательность выполнения задания.

Модуль 1. Создание эскиза художественного арт-объекта в виде декоративного панно в традиционном японском стиле.

1. Выполнение набросков, скетчей по заданной теме (не менее 3 скетчей).

2. Разработка эскиза декоративного панно в традиционном японском стиле на листе формата А3 в цвете с включением концепции инсталляции или коллажа из отходов для заданного интерьера. Он может быть нарисован от руки или при помощи Photoshop/Иллюстратор; должен быть создан как можно более детально: так, как будет реализован в пространстве интерьера; отражать идею концепции и цветофактурную карту.

3. Разработка и демонстрация поэтапного плана выполнения работ, и перечисление техник декорирования.

Модуль 2. Создание дизайна декоративного панно в материале.

1. Выполнение колеровки, покраска или декорирование дизайна декоративного панно в традиционном японском стиле.

2. Построение сбалансированной композиции, используя все элементы декорирования, согласно темы.

3. Изготовление дизайна декоративного панно в традиционном японском стиле с использованием различных техник из предоставленных материалов на планшете. Отходы должны составлять не менее 50% объема отходов, используемых при выполнении конечного объекта.

4. Цветовое решение деталей панно в определенные колера.

Модуль 3. Подготовка демонстрации и защиты проекта. Защита проекта.

Подготовка экспозиционного планшета, где следует отобразить:

- поэтапный план работы;
- скетчи, демонстрирующие авторский ход размышления;
- цветофактурную карту;
- применение живописных, графических, декоративных техник, стилизаций или техники инсталляции.

Презентация эскиза дизайна декоративного панно в традиционном японском стиле.

2.4. 30% изменение конкурсного задания.

Не разрешается менять тему конкурсного задания, упрощать или сокращать его содержание. Конкурсантам не разрешается пользоваться Интернетом и приносить готовые эскизы в электронном или бумажном виде.

Разрешается менять процентное отношение отходов ко всем материалам. Возможно изменение времени на выполнения модулей без изменения общего времени задания.

2.5. Критерии оценки выполнения задания.

Наименование модуля	Задание	Максимальный балл
Модуль 1. Создание эскиза художественного арт-объекта в виде декоративного панно в традиционном японском стиле	Создать эскиз арт-объекта в цвете с вариантом декора вертикальной поверхности декоративного панно, поисковые скетчи	25
Модуль 2. Создание дизайна декоративного панно в материале	Изготовить и выполнить дизайн декоративного панно из предоставленных материалов, согласно выполненного эскиза.	55
Модуль 3. Подготовка демонстрации и защиты проекта. Защита проекта	Подготовить экспозиционный планшет с дизайном декоративного панно к демонстрации и защите. Защитить проект.	20
ИТОГО		100

Модуль 1. Создание эскиза художественного арт-объекта в виде декоративного панно в традиционном японском стиле

Задание	№ п/п	Наименование критерия	Максимальные баллы	Объективная оценка (баллы)	Субъективная оценка (баллы)
Создать эскиз арт-объекта в цвете с вариантом декора вертикальной поверхности декоративного панно, поисковые скетчи	1	Интерпретация, инновации исследования темы	5	5	
	2	Качество подготовки материалов к реализации проекта	10	10	
	3	Концептуальная идея эскизного проекта (оригинальность)	10		10
ИТОГО:			25		

Модуль 2. Создание дизайна декоративного панно в материале

Задание	№ п/п	Наименование критерия	Максимальные баллы	Объективная оценка (баллы)	Субъективная оценка (баллы)
Изготовить и выполнить дизайн декоративного панно из предоставленных материалов, согласно	1	Дизайн, креативность дизайна декоративного панно	10		10
	2	Понимание целевого рынка при выполнении работы	5	5	

выполненного эскиза	3	Качество визуальной композиции (эстетические свойства, баланс) декоративного панно	5		5
	4	Качество цветов в дизайне декоративного панно (подбор, баланс, гармоничность)	5		5
	5	Качество использования дополнительных материалов	10	10	
	6	Функциональность использования дизайн-продукта	10	10	
	7	Завершенность дизайна декоративного панно	10	10	
ИТОГО:			55		

Модуль 3. Подготовка демонстрации и защиты проекта. Защита проекта

Задание	№ п/ п	Наименование критерия	Максималь- ные баллы	Объективная оценка (баллы)	Субъективная оценка (баллы)
Подготовить экспозиционн- ый планшет с дизайном декоративног- о панно к демонстраци- и защите. Защитить проект.	1	Соблюдение техники безопасности	5	5	
	2	Качество презентации в макете декоративного панно	5	5	
	3	Наличие всех указанных в задании элементов	5	5	
	4	Соблюдение порядка на рабочем месте	5	5	
ИТОГО:			20		

3. Перечень используемого оборудования, инструментов и расходных материалов.

ОБОРУДОВАНИЕ НА 1-ГО УЧАСТНИКА				
№ п/п	Наименование	Тех. характеристики оборудования, инструментов и ссылка на сайт производителя, поставщика	Ед. измерения	Ко л - во
1	Стол офисный бестумбовый	Стол приставной Авантаж https://www.express-office.ru/catalog/staff/ofisnye-stoly/	Штука	1
2	Стул офисный	https://www.komus.ru/katalog/mebel/ofisnye-kresla-i-stulya/c/900/	Штука	1
3	Корзина для мусора	Корзина для мусора Стамм 9 л (пластик, черная) https://www.komus.ru/katalog/khozyajstvennye-tovary/meshki-i-emkosti-dlya-musora/emkosti-dlya-musora/korziny-dlya-bumag/c/10171/	Штука	1
4	Мольберт	Мольберт тип «Хлопушка» 1000х500х550 мм, планшет 600х500 мм, малый «Школа» https://www.sima-land.ru/kanctovary/tovary-dlya-hudozhnikov/molberty-etyudniki/khlopushki-fps/?per-page=20&sort=price&viewtype=list	Штука	1
ПЕРЕЧЕНЬ РАСХОДНЫХ МАТЕРИАЛОВ НА 1 УЧАСТНИКА				
1	Бумага офисная А4, класс «С», SVETOCOPY CLASSIC, 80 г/м2, 500 л., International Paper, белизна 146% (СIE)	https://www.officemag.ru/catalog/goods/110086-1/	Пачка	1
2	Папка для акварели БОЛЬШОГО ФОРМАТА А3, 20 л., 200 г/м2, BRAUBERG ART, 297×420 мм, «Долина цветов», 122908	https://www.officemag.ru/catalog/goods/122908/	Пачка	1
3	Цветная бумага А4 мелованная (глянцевая), 24 листа 24 цвета, на скобе, BRAUBERG,	https://www.officemag.ru/catalog/goods/124783/	Пачка	1

	200×280 мм, «Чародейка», 124783			
4	Картон цветной А4 МЕЛОВАННЫЙ (глянцевый), 12 листов 12 цветов, в папке, BRAUBERG, 200×290 мм, «Чародейка», 124770	https://www.officemag.ru/catalog/goods/124770/	Пачка	1
5	Карандаши цветные акварельные BRAUBERG «АКАДЕМИЯ», 24 цвета, шестигранные, вы сокое качество, 181400	https://www.officemag.ru/catalog/goods/181400/	Пачка	1
6	Карандаш чернографитный BRAUBERG, 1 шт., «Alderida», НВ, трехгранный, с резинкой, корпус черный, заточенный, 180610	https://www.officemag.ru/catalog/goods/180610/	Штука	1
7	Точилка BRAUBERG «OfficeBox», с контейнером и крышкой, прямоугольная, в упаковке с подвесом, ассорти, 222494	https://www.officemag.ru/catalog/goods/222494/	Упаковка	1
8	Ластик BRAUBERG «Energy», 45×45×10 мм, белый, треугольный, термопластичная резина, пластиковый держатель, 222473	https://www.officemag.ru/catalog/goods/222473/	Штука	1
9	Линейка металлическая 30	https://www.officemag.ru/catalog/goods/210381/	Штука	1

	см, BRAUBERG, европодвес, 210381			
10	Палитра для рисования СТАММ пластиковая, большая, 15 ячеек для красок	https://www.officemag.ru/catalog/goods/191158/	Штука	1
11	Стакан- непроливайка ЮНЛАНДИЯ, двойной, 191313	https://www.officemag.ru/catalog/goods/191313/	Штука	1
12	Гуашь ЛУЧ «Классика», 12 цветов по 20 мл, без кисти, картонная упаковка	https://www.officemag.ru/catalog/goods/190432/	Упаковка	1
13	Кисть художественная профессиональная BRAUBERG ART «CLASSIC», синтетика мягкая, под колонок, круглая, № 10, короткая ручка, 200695	https://www.officemag.ru/catalog/goods/200695/	Штука	1
14	Кисть художественная профессиональная BRAUBERG ART «CLASSIC», синтетика жесткая, круглая, № 3, длинная ручка, 200658	https://www.officemag.ru/catalog/goods/200658/	Штука	1
15	Подставка- органайзер СТАММ «Авангард», 132×122×108 мм, 5 отделений, серая	https://www.officemag.ru/catalog/goods/235818/	Штука	1
16	Салфетки для уборки, КОМПЛЕКТ 3 шт., микрофибра, 30×30 см (универсальная, стекло, мебель),	https://www.officemag.ru/catalog/goods/601258/	Упаковка	1

	ЛАЙМА, 601258			
17	Салфетки влажные 120 шт., для детей ЮНЛАНДИЯ, универсальные, очищающие, клапан крышка, 129893	https://www.officemag.ru/catalog/goods/129893/	Упаковка	1
18	Ручка шариковая масляная с грипом BRAUBERG «Model-XL» ORIGINAL, СИНЯЯ, узел 0,7 мм, линия письма 0,35 мм, 143242	https://www.officemag.ru/catalog/goods/143242/	Штука	1
19	Доска-планшет BRAUBERG «NUMBER ONE» с прижимом А4 (228×318 мм), картон/ПВХ, ЧЕРНАЯ, 232216	https://www.officemag.ru/catalog/goods/232216/	Штука	1
20	Клей-карандаш BRAUBERG, 40 г, 222928	https://www.officemag.ru/catalog/goods/222928/	Штука	1
21	Клей ПВА-СУПЕР BRAUBERG (керамика, ткань, кожа, дерево, бумага, картон), 40 г, 222926	https://www.officemag.ru/catalog/goods/222926/	Штука	1
22	Ножницы BRAUBERG «Soft Grip», 190 мм, рез. вставки, серо-зеленые, 3-х сторон. заточка, карт. уп. с подвес., 230762	https://www.officemag.ru/catalog/goods/230762/	Штука	1
23	Шпагат джутовый упаковочный полированный, длина 500 м, диаметр 1,5 мм, 1200 текс, BRAUBERG, 605008	https://www.officemag.ru/catalog/goods/605008/	Упаковка	1
24	Клей	https://www.officemag.ru/	Упаковка	1

	универсальный МОМЕНТ Кристалл, 30 мл, в шоу-боксе	ru/catalog/goods/605643/		
25	Зубочистки деревянные ЛАЙМА, КОМПЛЕКТ 190 штук, в диспенсере, 604770	https://www.officemag.ru/catalog/goods/604770/	Упаковка	1
26	Нож канцелярский 18 мм BRAUBERG «Metallic», металлический корпус (рифленный), автофиксатор, блистер, 235401	https://www.officemag.ru/catalog/goods/235401/	Штука	1
27	Коврик (мат) для резки BRAUBERG 3- слойный, А3 (450×300 мм), двусторонний, толщина 3 мм, зеленый, 236904	https://www.officemag.ru/catalog/goods/236904/	Штука	1
28	Клейкая двухсторонняя лента 19 мм х 10 м, БУМАЖНАЯ ОСНОВА, BRAUBERG, 227268	https://www.officemag.ru/catalog/goods/227268/	Штука	1
29	Клейкая лента упаковочная, 50 мм х 66 м, прозрачная, УСИЛЕННАЯ, МОРОЗОСТОЙК АЯ, толщина 50 микрон, ОФИСМАГ, 440111	https://www.officemag.ru/catalog/goods/440111/	Штука	1
30	Картон белый БОЛЬШОГО ФОРМАТА, А2 МЕЛОВАННЫЙ (глянцевый), 10 листов, в папке, BRAUBERG,	https://www.officemag.ru/catalog/goods/124764/	Штука	1

	400×590 мм, 124764			
31	Пористая резина (фоамиран) для творчества, ЗЕЛЕНАЯ, 50×70 см, 1 мм, ОСТРОВ СОКРОВИЩ, 661685	https://www.officemag.ru/catalog/goods/661685/	Штука	1
32	Цветная бумага крепированная BRAUBERG, стандарт, растяжение до 65%, 25 г/м2, европодвес, зеленая, 50×200 см, 124731	https://www.officemag.ru/catalog/goods/124731/	Штука	1
33	Цветная бумага крепированная BRAUBERG, стандарт, растяжение до 65%, 25 г/м2, европодвес, белая, 50×200 см, 124732	https://www.officemag.ru/catalog/goods/124732/	Штука	1
34	Бумага крепированная для творчества и флористики, 110 г/м2, голубая, 50×250 см, ОСТРОВ СОКРОВИЩ, 129147	https://www.officemag.ru/catalog/goods/129147/	Штука	1
35	Праздничная пика для канапе «Зонтик», комплект 12 шт., деревянная, 10 см, в упаковке с европодвесом, 1502-0528	https://www.officemag.ru/catalog/goods/590619/	Упаковка	1
36	Сизалевое волокно "Blumentag", цвет: белый/светло-коричневый/коричневый, арт. BMG-30 MIX	https://my-shop.ru/shop/product/2973943.html?partner=6414&gclid=CjwKCAjw_sMzzBRACEiwAx4IL_G8qchbAL9Kovx3CyOoMturJcaJFsJwwVOyL_OYPr9Dc0js28oAGRdPRoCEu8QA_vD_BwE	Упаковка	1

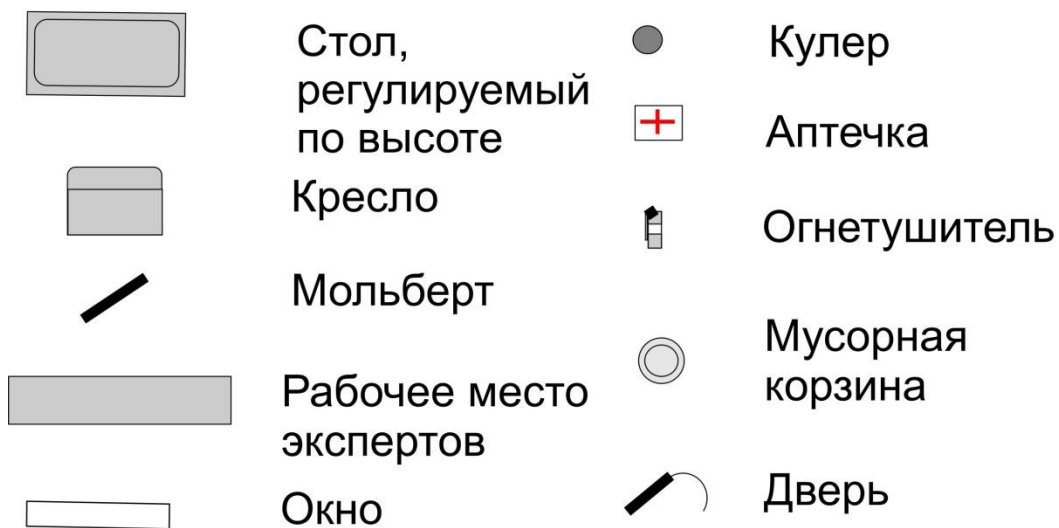
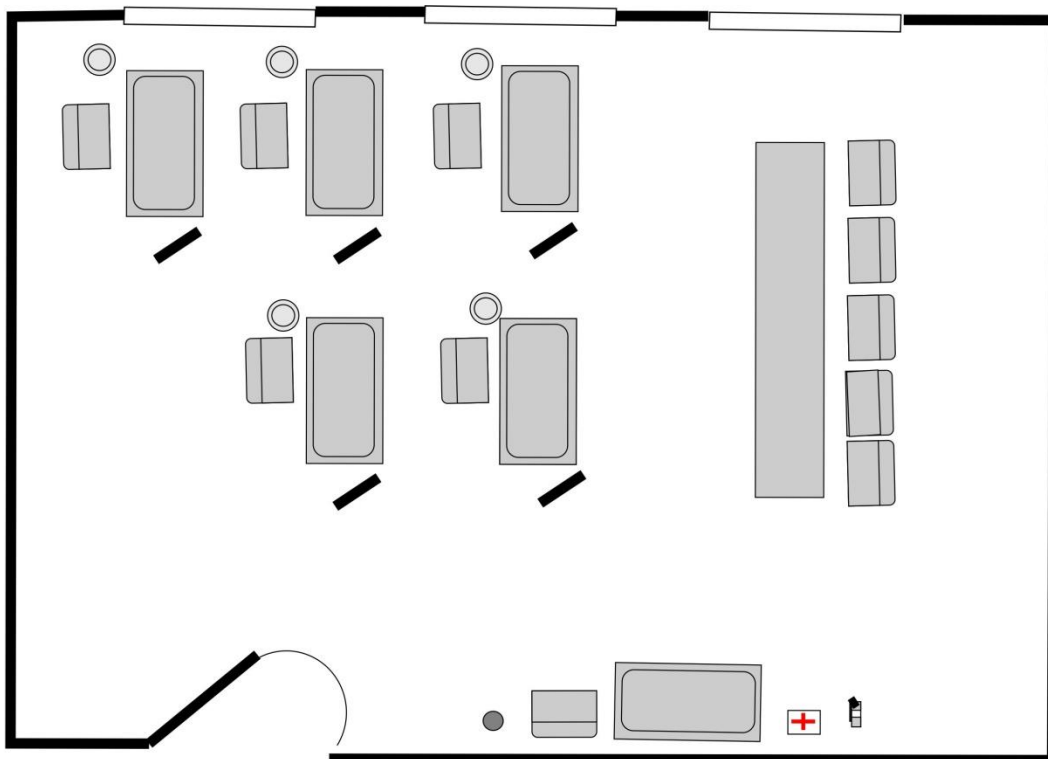
37	Картон цветной А2 желтый тонированный, 200г/м2, Гознак	https://www.bookvoed.ru/book?id=8517861	Штука	1
38	Фетр "BLITZ" ФКС10-20/30 декоративный 20 см х 30 см ± 2 см 5 шт № 001 красный	https://firma-gamma.ru/ishop/product_64494080734/	Упаковка	1
39	Фетр "BLITZ" ФКС10-20/30 декоративный 20 см х 30 см ± 2 см 5 шт № 034 синий	https://firma-gamma.ru/ishop/product_64494080734/	Упаковка	1
40	Фетр "BLITZ" ФКС10-20/30 декоративный 20 см х 30 см ± 2 см 5 шт № 044 зеленый	https://firma-gamma.ru/ishop/product_64494080734/	Упаковка	1
41	Фетр "BLITZ" ФКС10-20/30 декоративный 20 см х 30 см ± 2 см 5 шт № 063 св. коричневый	https://firma-gamma.ru/ishop/product_64494080734/	Упаковка	1
42	Фетр "BLITZ" ФКС10-20/30 декоративный 20 см х 30 см ± 2 см 5 шт № 073 белый	https://firma-gamma.ru/ishop/product_64494080734/	Упаковка	1
43	Фартук Диагональ, цвет темно-синий	https://www.komus.ru/katalog/rabochaya-spetsodezhda-i-siz/uniforma-dlya-rabotnikov-proizvodstva/fartuki-dlya-proizvodstva/fartuk-diagonal-tsvet-temno-sinij/p/93765/?from=block-123-13	Штука	1
РАСХОДНЫЕ МАТЕРИАЛЫ, ОБОРУДОВАНИЕ И ИНСТРУМЕНТЫ, КОТОРЫЕ УЧАСТНИКИ МОГУТ ИМЕТЬ ПРИ СЕБЕ				
1.	Бросовые материалы (отходы)	На усмотрение		

4. Минимальные требования к оснащению рабочих мест с учетом основных нозологий.

Наименование нозологии	Площадь, м.кв.	Ширина прохода между рабочими местами, м.	Специализированное оборудование, количество.
Рабочее место участника с нарушением слуха	2,5х3 м	1,5 м	FM-система «Диалог» Звукоусиливающая аппаратура
Рабочее место участника с нарушением зрения	2,5х3 м	1,5 м	Локальное освещение - искусственное местное освещение. Суммарный уровень освещенности от общего и местного освещения должен составлять: для обучающихся с высокой степенью осложненной близорукости и высокой степени дальностью - 1000 лк; для обучающихся с поражением сетчатки и зрительного нерва (без светобоязни) - 1000 - 1500 лк; для обучающихся со светобоязнью - не более 500 лк. ручное увеличивающее устройство (портативная электронная лупа).
Рабочее место участника с нарушением ОДА	2,5х3 м	1,5 м	Столы для инвалидов, согласно действующим нормам предписаниям, должны не только регулироваться по высоте, но и выдерживать большую вертикальную нагрузку. Кроме того, парты должны располагать свободным пространством перед ногами сидящего – за столом должно быть комфортно работать и на обычном стуле, и на инвалидной коляске. Трансформируемые элементы оборудования и мебель на рабочих местах, специальные механизмы и устройства, позволяющие изменять высоту и наклон рабочей поверхности, положение сиденья рабочего стула по высоте и наклону, оборудование, обеспечивающее возможность подъезда к рабочему месту и разворота кресла-коляски
Рабочее место участника с соматическим и заболеваниями и	2,5х3 м	1,5 м	Не предусмотрено

Рабочее место участника с ментальными нарушениями	2,5x3 м	1,5 м	Не предусмотрено
---	---------	-------	------------------

5. Схема застройки соревновательной площадки.



6. Требования охраны труда и техники безопасности.

6.1 Общие требования охраны труда.

6.1.1 Настоящая инструкция разработана с учетом требований законодательных и иных нормативных правовых актов, содержащих государственные требования охраны труда, а также межотраслевых правил по охране труда и предназначена для художника-дизайнера при выполнении им работ согласно профессии и квалификации с учетом условий его работы в конкретной организации, а также в соответствии с требованиями статей 22, 212, 213, 214, 219, 220, 221, 225 Трудового кодекса РФ в редакции Федерального закона от 30 июня 2006 г. № 90-ФЗ. Постановления Минтруда и Минобразования России от 13 января 2003 г. № 129 «Об утверждении Порядка обучения по охране труда и проверки знаний требований охраны труда работников организаций». Ст. 28, 41, 48 Федерального закона Российской Федерации от 29.12.2012 № 273-ФЗ «Об образовании в Российской Федерации». Постановления Министерства труда и социального развития РФ от 17.12.02 № 80 «Об утверждении Методических рекомендаций по разработке государственных нормативных требований охраны труда».

6.1.2. К выполнению конкурсного задания под руководством Экспертов компетенции «Художественный дизайн» (в дальнейшем – Эксперты) допускаются лица, прошедшие инструктаж по охране труда и не имеющие противопоказаний по состоянию здоровья (на предмет аллергических реакций на компоненты используемых материалов).

Участники должны соблюдать правила поведения, расписание и график проведения конкурсного задания, установленные режимы труда и отдыха, запрещается находиться на площадке в верхней одежде.

6.1.3. При выполнении конкурсного задания возможно воздействие следующих опасных и вредных факторов:

- возможность поражения электрическим током при работе с компьютером;
- возможность получения травматических повреждений при использовании неисправного или небрежном использовании исправного инструмента, а также при использовании определенных групп материалов;
- возможность возникновения пожара.

6.1.4. При выполнении конкурсного задания должна применяться спецодежда и индивидуальные средства защиты, а также защитные очки в случае выполнения работ по механической обработке материалов. Запрещается работать в одежде с короткими или засученными рукавами, только в спецодежде.

6.1.5. В процессе работы Участники должны соблюдать правила ношения спецодежды, пользования индивидуальными и коллективными средствами защиты, соблюдать правила личной гигиены, мыть руки после пользования туалетом, содержать рабочее место в чистоте, регулярно удалять отходы материала, стружку, мусор в мусорное ведро.

6.1.6. В помещении для выполнения конкурсного задания должна быть

медицинская аптечка с набором необходимых медикаментов и перевязочных средств. В аптечке должны быть опись медикаментов и инструкция по оказанию первой помощи пострадавшим.

6.1.7. Участники обязаны соблюдать правила пожарной безопасности, знать места расположения первичных средств пожаротушения. Помещение для проведения конкурсных заданий снабжается порошковыми или углекислотными огнетушителями.

6.1.8. При несчастном случае пострадавший или очевидец несчастного случая обязан немедленно сообщить о случившемся Экспертам. При неисправности оборудования или инструмента немедленно прекратить работу и сообщить об этом Экспертам.

6.1.9. Ответственность за несчастные случаи, происшедшие в помещении для проведения конкурсного задания, несут лица, как непосредственно нарушившие правила безопасной работы, так и лица административно-технического персонала, которые не обеспечили:

- выполнение организационно-технических мероприятий, предотвращающих возможность возникновения несчастных случаев;
- соответствие рабочего места требованиям охраны труда;
- проведение обучения безопасным методам работы.

6.1.10. Участники, допустившие невыполнение или нарушение инструкции по охране труда, привлекаются к ответственности в соответствии с Регламентом Национального чемпионата Abilympics Russia.

6.2. Требования охраны труда перед началом работы. Перед началом работы Участники должны выполнить следующее:

6.2.1. Внимательно изучить содержание и порядок проведения практического конкурсного задания, а также безопасные приемы его выполнения.

6.2.2. Надеть спецодежду.

6.2.3. Проверить состояние и исправность оборудования и инструмента.

6.2.4. Подготовить необходимые для работы материалы, приспособления и разложить на свои места, убрать с рабочего стола все лишнее.

6.2.5. Подготовить к работе средства индивидуальной защиты, убедиться в их исправности.

6.3. Общие требования охраны труда во время работы.

6.3.1. Использовать детали, материалы и инструменты на рабочем столе разрешается только после проверки их Экспертами.

6.3.2. При выполнении конкурсного задания использование электрического оборудования, находящегося под напряжением, производится только в присутствии Экспертов.

6.3.3. Запрещается использовать механически поврежденные материалы и инструменты.

6.3.4. Электрический инструмент необходимо использовать так, чтобы провода по возможности не перекрещивались, не были натянуты и не

скручивались узлами или петлями.

6.3.5. Запрещается использовать детали, материалы, не установленные конкурсным заданием.

6.3.6. При работе с материалами необходимо следить, чтобы открытые части тела, одежда и волосы их не касались.

6.3.7. Запрещается оставлять без надзора не выключенные электрические инструменты и устройства.

4. Требования охраны труда в аварийных ситуациях

6.4.1. При обнаружении неисправности в работе электрических устройств, находящихся под напряжением (повышенном их нагреве, появления искрения, запаха гари, задымления и т.д.), Участнику следует немедленно отключить источник электропитания и сообщить о случившемся Экспертам.

6.4.2. При возникновении пожара или задымления следует немедленно обесточить электрооборудование, принять меры к эвакуации людей, сообщить об этом Экспертам и в ближайшую пожарную часть. Приступить к тушению пожара имеющимися средствами пожаротушения. Для тушения электрооборудования, находящегося под напряжением, следует применять только углекислотные и порошковые огнетушители, а также сухой песок или кошму, нельзя в этом случае использовать пенные огнетушители или воду.

6.4.3. При несчастном случае или внезапном заболевании необходимо в первую очередь отключить питание, сообщить о случившемся Экспертам, которые должны принять мероприятия по оказанию первой помощи пострадавшим, вызвать скорую медицинскую помощь, при необходимости отправить пострадавшего в ближайшее лечебное учреждение.

6.5. Требования охраны труда по окончании работ. После окончания работ каждый участник обязан:

6.5.1. Отключить электрические приборы и устройства от источника питания.

6.5.2. Привести в порядок рабочее место, сдать Экспертам оборудование, материалы и инструмент.

6.5.3. Снять спецодежду и тщательно вымыть руки с мылом.

6.6. Требования охраны труда при использовании режущих и колющих инструментов. Инструкция предназначена при работе с режущими инструментами. Работы с режущими инструментами предусматривают использование канцелярских и макетных ножей.

6.6.1. Рабочее место должно быть оборудовано столом, досками, комплектом режущего инструмента.

6.6.2. К самостоятельной работе допускаются учащиеся, прошедшие медосмотр, изучившие правила безопасной работы, имеющие знания выполняемого вида работ, при необходимости одетые в рабочую форму.

6.6.3. К колющим и режущим приспособлениям относятся: ножницы, ножи, вилки, крючки, лезвия, различные иглы и другие приспособления,

неосторожное обращение с которыми могут привести к травмированию. С данными приспособлениями необходимо работать осторожно.

6.6.4. При пользовании режущим инструментом участники обязаны:

- Быть максимально внимательными и дисциплинированными.
- Использовать инструменты только по их прямому назначению, не пользоваться неисправным инструментом.
- Во время нарезки применять безопасные приемы работы, показанные ранее Экспертами.
- Не передавать колющие, режущие инструменты другим участникам, а Эксперту только рукояткой вперед.
- Пользоваться правильными приемами работы с ножом и резаком: резать материалы на специальных макетных досках, пальцы левой руки надо согнуть и держать на некотором расстоянии от лезвия ножа или резака.
- Колющие и режущие предметы должны лежать с правой стороны, режущей стороной от себя. Нельзя оставлять ножницы на столе раскрытыми. Нельзя держать ножницы острыми концами вверх. Нельзя передавать ножницы волонтерам или Эксперту в замкнутом положении концами от себя. Нельзя держать пальцы на линии разреза. При работе использовать только исправный инструмент.

6.6.5. По окончании работы необходимо соблюдая осторожность, очистить и вымыть режущие инструменты, сложить их в специально отведенное место.

6.6.6. При возникновении аварийной ситуации необходимо немедленно прекратить работу и сообщить волонтеру или эксперту о ситуации, оказать первую помощь пострадавшему.

6.7 Требования охраны труда при работе с клеем.

6.7.1. При работе с клеящим веществом следует помнить, что клеи оказывают неблагоприятное, а в ряде случаев и вредное воздействие, в частности на дыхательные органы, слизистую оболочку глаз.

6.7.2. Необходимо позаботиться о защите одежды и рук. Перед тем, как приступить к приклеиванию деталей, желательно надеть защитные перчатки.

6.7.3. Пары клея могут быть токсичны — обязательно работать с клеем в проветриваемом помещении.

6.7.4. Используйте необходимое количество клея.

6.7.5. Носик тюбика клея зачастую забивается. При перерывах в работе прочищайте носик, например, распрямленной скрепкой, иглой или кончиком острыхножниц. Ни в коем случае не давите на тюбик.

6.7.6. Направляйте тюбик от себя и вниз, по возможности прикрыв его рукой, чтобы уменьшить вероятность разбрызгивания или попадания клея в лицо.

6.7.7. Сгибать и складывать начатый тюбик с клеем нельзя. Он очень легко ломается на сгибах.

6.7.8. При работе с клеем не наклоняться над склеиваемыми деталями и емкостью с клеем, которую желательно всегда держать закрытой. Но если это произошло и пары клея попали в глаза, не трите их, а промойте большим

количеством воды.

6.7.9. Наносить клей на поверхность изделия только кистью или вспомогательным предметом.

6.7.10. Нельзя, чтобы клей попадал на пальцы рук, лицо, особенно глаза.

6.7.11. При попадании клея в глаза надо немедленно промыть их в большом количестве воды.

6.7.11. По окончании работы обязательно вымыть руки и кисть.