

**РЕГИОНАЛЬНЫЙ ЭТАП ЧЕМПИОНАТА «АБИЛИМПИКС»**

**КОНКУРСНОЕ ЗАДАНИЕ**

по компетенции

**Художественный дизайн**



Художественный дизайн

**Белгород 2024**

## **1. Описание компетенции.**

### **1.1. Актуальность компетенции.**

Дизайнер - художник-конструктор, специалист по дизайну.

Дизайн (от англ. design - «проектировать, чертить, задумать», а также проект, план, рисунок) деятельность по проектированию эстетических свойств промышленных изделий («художественное конструирование»). В задачу дизайнера входит разработка проектов изделий, окружающих человека, их конструкции и внешнего вида. Миссия дизайна – создание красивых, удобных, высокотехнологичных и экологичных предметов для человека.

Объекты дизайна присутствуют везде и во всём, объектом дизайна может стать всё, что угодно, - «от иголки до самолёта». Профессия дизайнера востребует от специалиста умение рисовать, работать в графических программах, наличие художественного воображения, креативности, пространственного и образного мышления. В процессе работы приходится много общаться с людьми в поисках новых творческих идей, поэтому необходима коммуникабельность.

С профессией «дизайнер» связаны профессии «оформитель», «графический дизайнер», «промышленный дизайнер», «полиграфический дизайнер», «дизайнер веб-сайтов», «дизайнер интерьеров», «декоратор», «флорист», «художник по текстилю, стеклу, керамике, металлу, витражист», «каллиграф», «театральный художник» и др..

Будущее дизайна и перспективы его развития - в новых технологиях, в создании доступной для всех среды, развитие экологического мышления и поведения, энергосбережение и энергоэффективность, отказ от философии потребления, использование новых достижений и цифровых технологий.

### **1.2. Профессии, по которым участники смогут трудоустроиться после получения данной компетенции.**

Исполнитель художественно-оформительских работ, дизайнер, декоратор витрин, эргономист, декоратор, художник-оформитель, художник-оформитель (средней квалификации), художник-оформитель игровых стендов.

### **1.3. Ссылка на образовательный и/или профессиональный стандарт (конкретные стандарты).**

<b>Школьники</b>	<b>Студенты</b>	<b>Специалисты</b>
	Федеральный государственный образовательный стандарт среднего профессионального образования по специальности 54.02.01 Дизайн (по отраслям), утвержденный приказом Министерства образования и науки Российской Федерации N 658 от 23 ноября 2020 г.	

#### 1.4. Требования к квалификации.

Школьники	Студенты	Специалисты
	<p><i>Должен:</i></p> <ul style="list-style-type: none"><li>- Осуществлять процесс дизайнерского проектирования с учетом современных тенденций в области дизайна.</li><li>- Разрабатывать колористическое решение дизайн-проекта.</li><li>- Владеть умением технического исполнения художественно-конструкторских (дизайнерских) проектов в материале.</li><li>- Применять материалы с учетом их формообразующих свойств.</li><li>- Выполнять образцы объекта дизайна или его отдельные элементы в макете, материале.</li><li>- Осуществлять контроль за изготовлением изделий в части соответствия их авторскому образцу.</li><li>- Проводить предпроектный анализ для разработки дизайн-проектов.</li><li>- Выполнять эскизы с использованием различных графических средств и приемов.</li><li>- Разрабатывать конструкцию изделия с учетом технологии изготовления.</li><li>- Планировать собственную деятельность.</li><li>- Контролировать сроки и качество выполненных заданий.</li><li>- Владеть рисунком, умением использовать рисунки в практике составления композиции и переработкой их в направлении проектирования любого объекта, иметь навыки линейно-конструктивного построения и понимать принципы выбора техники исполнения конкретного рисунка.</li><li>- Владеть основами академической живописи, приемами работы с цветом и цветовыми композициями.</li></ul>	

	<ul style="list-style-type: none"> <li>- Владеть начальными профессиональными приемами работы в макетировании и моделировании.</li> <li>- Применять современную шрифтовую культуру и компьютерные технологии, применяемые в дизайн-проектировании.</li> <li>- Владеть способностью решать стандартные задачи профессиональной деятельности на основе информационной и библиографической культуры с применением информационно-коммуникационных технологий и с учетом основных требований информационной безопасности.</li> <li>- Владеть способностью осуществлять поиск, хранение, обработку и анализ информации из различных источников и баз данных, представлять ее в требуемом формате с использованием информационных, компьютерных и сетевых технологий.</li> <li>- Владеть способностью обосновать свои предложения при разработке проектной идеи, основанной на концептуальном, творческом подходе к решению дизайнерской задачи.</li> <li>- Владеть способностью применять методы научных исследований при создании дизайн-проектов и обосновывать новизну собственных концептуальных решений.</li> </ul>	
--	--	--

## **2.Конкурсное задание.**

### **2.1. Краткое описание задания.**

В ходе выполнения конкурсного задания необходимо разработать дизайн проект входной группы семейного кафе. В концепции дизайна необходимо использовать декор и элементы инсталляции, наглядно отражающие концепцию кафе.

Участники должны будут выполнить дизайн входной группы из материалов согласно инфраструктурному листу.

Функция входной группы заключается в информационном и эстетическом воздействии на посетителя. А также передавать атмосферу семейного уюта.

## 2.2. Структура и подробное описание конкурсного задания.

Участник может самостоятельно распределить время на выполнение каждого модуля или указать время, отводимое на выполнение каждого модуля.

## 2.3. Структура и подробное описание конкурсного задания.

Наименование категории участника	Наименование модуля	Время проведения модуля	Полученный результат
Студент	Модуль 1. Создание эскиза дизайна входной группы.	1 час	Эскиз объекта в виде поисковых скетчей простым карандашом А4 (2шт). Итоговый эскиз в цвете с цветовой шкалой. Формат А3
	Модуль 2. Создание дизайна входной группы в материале.	2 часа 30 минут	Дизайн входной группы из материалов, согласно инфраструктурному листу и выполненному эскизу. Формат А3
	Модуль 3. Подготовка к демонстрации и защита проекта.	15 минут	Экспозиционный планшет с дизайном входной группы к демонстрации и защите. Кратко рассказать идею своей работы (3-5мин).
	Модуль 4. Отражает отраслевую специфику по заданию или региональные особенности субъекта РФ	15 минут	Отразить общую идею задания с элементами регионального компонента. - (в композиции или в цвете входной группы)
<b>Общее время выполнения конкурсного задания: 4 часа</b>			

## 2.3. Последовательность выполнения задания.

### **Модуль 1. Создание эскиза дизайна входной группы.**

1. Выполнение набросков, скетчей по заданной теме (на формате А-4 не менее 4 скетчей) простым карандашом или цветным;

2. Разработка эскиза дизайна входной группы на листе формата А3 в цвете с включением элементов, которые будут изготовлены из материалов согласно инфраструктурному листу для данного интерьера. Отобразить цветовую шкалу на формате. Эскиз должен быть нарисован от руки, как можно более детально: так, как будет реализован в пространстве интерьера; отражать идею концепции.

## ***Модуль 2. Создание дизайна входной группы в материале.***

1. Выполнение объёмного коллажа на формате А3 по заданной теме: дизайн входной группы семейного кафе, которое отражает атмосферу уюта;
2. Построение сбалансированной композиции, используя все элементы декорирования и материалы согласно инфраструктурному листу;
3. Изготовление дизайна входной группы для семейного кафе, с использованием различных техник из предоставленных материалов.
4. Цветовое решение деталей коллажа в определенные колера.

## ***Модуль 3. Подготовка демонстрации и защиты проекта.***

1. Подготовка экспозиционного планшета, где следует отобразить:
  - поэтапный план работы;
  - скетчи, демонстрирующие авторский ход размышления А4 -4шт;
  - эскиз в цвете, А3 -1шт с цветовой шкалой;
  - коллаж входной группы в материале на А3 -1шт;
2. Презентация эскиза дизайна входной группы. Краткий рассказ об идеи своего проекта.

## ***Модуль 4. Отражение отраслевой специфики по заданию или региональных особенностей субъекта РФ***

Внести некоторые акценты, регионального компонента в общую идею задания, через композицию или цвет во входной группе.

### **2.4. 30% изменение конкурсного задания.**

В рамках 30% изменений конкурсного задания за день до соревнований допускается изменять общую тему декоративного панно и входной группы на конкретную тему. А также изменения могут включать в себя аспекты 4 модуля, а именно отраслевая специфика задания или региональный компонент. В соответствии с измененной темой задавать общую композицию.

Можно изменять перераспределение баллов по критериям внутри модуля, не меняя сумму баллов за модуль. Можно конкретизировать аспекты критериев, не меняя смысл задания и критерии оценки.

Категорически нельзя упрощать или сокращать конкурсное задание. Нельзя расширять содержание перечня используемого оборудования, инструментов и расходных материалов согласно инфраструктурному листу. Нельзя изменять логику заданий. Нельзя разрешать конкурсантам пользоваться Интернетом и приносить на площадку готовые эскизы, электронные материалы и образцы декорирования панно или входной группы, так как это может поставить конкурсантов в неравные условия.

Разрешается менять процентное отношение элементов декора и материалов согласно инфраструктурному листу. Возможно изменение времени на выполнения модулей без изменения общего времени задания.

## 2.5. Критерии оценки выполнения задания.

Наименование модуля	Задание	Максимальный балл
Модуль 1. Создание эскиза дизайна входной группы	Создание эскиза объекта в цвете с вариантом декора вертикальной поверхности входной группы, поисковые скетчи.	29
Модуль 2. Создание дизайна входной группы в материале	Изготовление и выполнение дизайна входной группы из предоставленных материалов, согласно выполненного эскиза.	42
Модуль 3. Подготовка демонстрации и защита проекта.	Подготовить экспозиционный планшет с дизайном входной группы к демонстрации и защите.	19
Модуль 4. Отражение отраслевой специфики по заданию или региональных особенностей субъекта РФ	Отразить общую идею задания с элементами регионального компонента. - (в композиции или в цвете декоративного панно)	10
<b>ИТОГО</b>		<b>100</b>

### Модуль 1. Создание эскиза дизайна входной группы

Задание	№ п/п	Наименование критерия	Максимальные баллы	Объективная оценка (баллы)	Субъективная оценка (баллы)
Создание эскиза объект цвет вариантом декора вертикальной поверхности входной группы, поисковые скетчи	1	Интерпретация, инновации исследования темы	3		3
	2	Разработка эскиза (идея и оригинальность)	12		12
	3	Разработка эскиза (качество визуальной композиции)	5	5	
			9		9
<b>ИТОГО:</b>			<b>29</b>		

### Модуль 2. Создание дизайна входной группы в материале

Задание	№ п/п	Наименование критерия	Максимальные баллы	Объективная оценка (баллы)	Субъективная оценка (баллы)
Изготовить и выполнить дизайн входной группы из предоставленных материалов, согласно выполненном	1	Дизайн, креативность дизайна входной группы.	5	5	
	2	Понимание целевого рынка при выполнении работы	5	5	
	3	Эстетические свойства в	5		5

у эскизу.		композиции из предложенных материалов			
	4	Баланс цветового решения в композиции гармоничность	5		5
	5	Качество обработки материалов, резки деталей	5	5	
	6	Качество склейки материала	5	5	
	7	использования дополнительных материалов	5	5	
	8	Завершённость арт объекта	3		3
	9	Функциональность использования дизайн продукта для людей с ОВЗ	4		4
<b>ИТОГО:</b>			<b>42</b>		

### Модуль 3. Подготовка к демонстрации и защита проекта

Задание	№ п/п	Наименование критерия	Максимальные баллы	Объективная оценка (баллы)	Субъективная оценка (баллы)
Подготовить экспозиционный планшет с эскизом к демонстрации проекта	1	Соблюдение техники безопасности	5	5	
	2	Качество презентации проекта в материале	3		3
	3	Пояснить идею проекта	5	5	
	4	Наличие всех указанных в задании элементов	3		3
	5	Соблюдение порядка на рабочем месте	3		3
<b>ИТОГО:</b>			<b>19</b>		

### Модуль 4. Отражение отраслевой специфики по заданию или региональных особенностей субъекта РФ

Задание	№ п/п	Наименование критерия	Максимальные баллы	Объективная оценка (баллы)	Субъективная оценка (баллы)
Общая идея задания с элементами регионального компонента	1	Региональный компонент в композиции декоративного пано	5	5	
	2	Региональный компонент в цвете декоративного пано	5	5	
<b>ИТОГО:</b>			<b>10</b>		



### 3. Инфраструктурный лист.

<b>ПЕРЕЧЕНЬ РАСХОДНЫХ МАТЕРИАЛОВ НА 1 УЧАСТНИКА (студент)</b>				
Оборудование, инструменты, ПО, мебель				
<b>№ п/п</b>	<b>Наименование</b>	<b>Тех. характеристики оборудования, инструментов и ссылка на сайт производителя, поставщика</b>	<b>Ед. измерения</b>	<b>Количество</b>
1	Стол офисный бестумбовый	<a href="https://www.express-office.ru/catalog/staff/ofisnye-stoly/">Стол приставной Авантаж https://www.express-office.ru/catalog/staff/ofisnye-stoly/</a>	Штука	1
2	Стул офисный	<a href="https://www.komus.ru/katalog/mebel/ofisnye-kresla-i-stulya/c/900/">https://www.komus.ru/katalog/mebel/ofisnye-kresla-i-stulya/c/900/</a>	Штука	1
3	Корзина для мусора	Корзина для мусора Стамм 9 л (пластик, черная) <a href="https://www.komus.ru/katalog/khozyajstvennye-tovary/meshki-i-emkosti-dlya-musora/emkosti-dlya-musora/korziny-dlya-bumag/c/10171/">https://www.komus.ru/katalog/khozyajstvennye-tovary/meshki-i-emkosti-dlya-musora/emkosti-dlya-musora/korziny-dlya-bumag/c/10171/</a>	Штука	1
4	Мольберт	Мольберт тип «Хлопушка» 1000х500х550 мм, планшет 600х500 мм, малый «Школа» <a href="https://www.simaland.ru/kanctovary/tovary-dlya-hudozhnikov/molberty-etyudniki/khlopushki-fps/?page=20&amp;sort=price&amp;viewtype=list">https://www.simaland.ru/kanctovary/tovary-dlya-hudozhnikov/molberty-etyudniki/khlopushki-fps/?page=20&amp;sort=price&amp;viewtype=list</a>	Штука	1
<b>ПЕРЕЧЕНЬ РАСХОДНЫХ МАТЕРИАЛОВ НА 1 УЧАСТНИКА</b>				
1	Бумага офисная А4, класс «С», SVETOCOPY CLASSIC, 80 г/м <sup>2</sup> , 500 л., International Paper, белизна 146% (СІЕ)	<a href="https://www.officemag.ru/catalog/goods/110086-1/">https://www.officemag.ru/catalog/goods/110086-1/</a>	Пачка	1
2	Папка для акварели БОЛЬШОГО ФОРМАТА А3, 20 л., 200 г/м <sup>2</sup> , BRAUBERG ART, 297×420 мм, «Долина цветов», 122908	<a href="https://www.officemag.ru/catalog/goods/122908/">https://www.officemag.ru/catalog/goods/122908/</a>	Пачка	1
3	Цветная бумага А4 мелованная (глянцевая), 24 листа 24 цвета, на скобе, BRAUBERG, 200×280 мм, «Чародейка», 124783	<a href="https://www.officemag.ru/catalog/goods/124783/">https://www.officemag.ru/catalog/goods/124783/</a>	Пачка	1
4	Картон цветной А4 МЕЛОВАННЫЙ (глянцевый), 12 листов 12 цветов, в папке, BRAUBERG, 200×290 мм, «Чародейка», 124770	<a href="https://www.officemag.ru/catalog/goods/124770/">https://www.officemag.ru/catalog/goods/124770/</a>	Пачка	1
5	Гофрированный цветной картон 10 листов 10 цветов, в папке, BRAUBERG, формат А4,	<a href="https://www.officemag.ru/catalog/goods/124770/">https://www.officemag.ru/catalog/goods/124770/</a>	Пачка	1
6	Картон белый А4 МЕЛОВАННЫЙ (глянцевый), 12 листов, в папке, BRAUBERG,	<a href="https://www.officemag.ru/catalog/goods/124764/">https://www.officemag.ru/catalog/goods/124764/</a>	Пачка	1
7	Карандаши цветные акварельные	<a href="https://www.officemag.ru/">https://www.officemag.ru/</a>	Пачка	1

	BRAUBERG «АКАДЕМИЯ», 24 цвета, шестигранные,высокое качество, 181400	<a href="http://ru/catalog/goods/181400/">ru/catalog/goods/181400/</a>		
8	Карандаш чернографитный BRAUBERG, 1 шт., «Alderida», НВ, трехгранный,с резинкой, корпус черный, заточенный, 180610	<a href="https://www.officemag.ru/catalog/goods/180610/">https://www.officemag.ru/catalog/goods/180610/</a>	Штука	1
9	Точилка BRAUBERG «OfficeBox», с контейнером и крышкой, прямоугольная, в упаковке с подвесом, ассорти, 222494	<a href="https://www.officemag.ru/catalog/goods/222494/">https://www.officemag.ru/catalog/goods/222494/</a>	Упаковка	1
10	Ластик BRAUBERG «Energy», 45×45×10 мм,белый, треугольный, термопластичная резина, пластиковый держатель, 222473	<a href="https://www.officemag.ru/catalog/goods/222473/">https://www.officemag.ru/catalog/goods/222473/</a>	Штука	1
11	Линейка металлическая 30см, BRAUBERG, европодвес,210381	<a href="https://www.officemag.ru/catalog/goods/210381/">https://www.officemag.ru/catalog/goods/210381/</a>	Штука	1
12	Палитра длярисования СТАММ пластиковая, большая, 15 ячеек для красок	<a href="https://www.officemag.ru/catalog/goods/191158/">https://www.officemag.ru/catalog/goods/191158/</a>	Штука	1
13	Стакан-непроливайка ЮНЛАНДИЯ, двойной, 191313	<a href="https://www.officemag.ru/catalog/goods/191313/">https://www.officemag.ru/catalog/goods/191313/</a>	Штука	1
14	Краски акварельные ЛУЧ «Классика», 18 цветов, медовые, без кисти, пластиковая коробка	<a href="https://www.officemag.ru/catalog/goods/190430/">https://www.officemag.ru/catalog/goods/190430/</a>	Штука	1
15	Гуашь ЛУЧ «Классика», 12 цветов по 20 мл,без кисти, картонная упаковка	<a href="https://www.officemag.ru/catalog/goods/190432/">https://www.officemag.ru/catalog/goods/190432/</a>	Упаковка	1
16	Кисть художественная профессиональная BRAUBERG ART «CLASSIC», синтетика мягкая, под колонок, круглая, № 10, короткая ручка, 200695	<a href="https://www.officemag.ru/catalog/goods/200695/">https://www.officemag.ru/catalog/goods/200695/</a>	Штука	1
17	Кисть художественная профессиональнаяBRAUBERG ART «CLASSIC», синтетика жесткая, круглая, № 3, длинная ручка, 200658	<a href="https://www.officemag.ru/catalog/goods/200658/">https://www.officemag.ru/catalog/goods/200658/</a>	Штука	1
18	Салфетки влажные 120 шт.,для детей ЮНЛАНДИЯ, универсальные,очищающие, клапан крышка,129893	<a href="https://www.officemag.ru/catalog/goods/129893/">https://www.officemag.ru/catalog/goods/129893/</a>	Упаковка	1
19	Клей-карандаш BRAUBERG, 40 г, 222928	<a href="https://www.officemag.ru/catalog/goods/222928/">https://www.officemag.ru/catalog/goods/222928/</a>	Штука	1
20	Клей ПВА-СУПЕР BRAUBERG (керамика, ткань,кожа, дерево, бумага, картон), 40 г, 222926	<a href="https://www.officemag.ru/catalog/goods/222926/">https://www.officemag.ru/catalog/goods/222926/</a>	Штука	1
21	Ножницы BRAUBERG «Soft Grip», 190 мм, рез.вставки, серо-	<a href="https://www.officemag.ru/catalog/goods/230762/">https://www.officemag.ru/catalog/goods/230762/</a>	Штука	1

	зеленые, 3-х сторон. заточка, карт. уп. с подвес., 230762			
22	Нож канцелярский 18мм BRAUBERG «Metallic», металлический корпус (рифленый), автофиксатор, блистер, 235401	<a href="https://www.officemag.ru/catalog/goods/235401/">https://www.officemag.ru/catalog/goods/235401/</a>	Штука	1
23	Коврик (мат) для резки BRAUBERG 3-слойный, А3 (450×300 мм), двусторонний, толщина 3 мм, зеленый, 236904	<a href="https://www.officemag.ru/catalog/goods/236904/">https://www.officemag.ru/catalog/goods/236904/</a>	Штука	1
24	Клейкая двухсторонняя лента 19 мм х 10м, БУМАЖНАЯ ОСНОВА, BRAUBERG, 227268	<a href="https://www.officemag.ru/catalog/goods/227268/">https://www.officemag.ru/catalog/goods/227268/</a>	Штука	1
25	Клейкая лента упаковочная, 50 мм х 66 м, прозрачная, УСИЛЕННАЯ, МОРОЗОСТОЙКАЯ, толщина 50микрон, ОФИСМАГ, 440111	<a href="https://www.officemag.ru/catalog/goods/440111/">https://www.officemag.ru/catalog/goods/440111/</a>	Штука	1
26	Клейкая лента малярная BRAUBERG,	<a href="https://www.officemag.ru/catalog/goods/226426/">https://www.officemag.ru/catalog/goods/226426/</a>	Штука	1
27	Цветная бумага крепированная BRAUBERG, стандарт, растяжение до 65%, 25 г/м2, европодвес, зеленая, 50×200 см, 124731	<a href="https://www.officemag.ru/catalog/goods/124731/">https://www.officemag.ru/catalog/goods/124731/</a>	Штука	1
28	Цветная бумага крепированная BRAUBERG, стандарт, растяжение до 65%, 25 г/м2, европодвес, белая, 50×200 см, 124732	<a href="https://www.officemag.ru/catalog/goods/124732/">https://www.officemag.ru/catalog/goods/124732/</a>	Штука	1
29	Бумага крепированная для творчества и флористики, 110 г/м2, голубая, 50×250 см, ОСТРОВ СОКРОВИЩ, 129147	<a href="https://www.officemag.ru/catalog/goods/129147/">https://www.officemag.ru/catalog/goods/129147/</a>	Штука	1
30	Цветная бумага крепированная BRAUBERG, стандарт, растяжение до 65%, 25 г/м2, европодвес, красная, 50×200 см, 124730	<a href="https://www.officeplanet.ru/catalog/goods/bumaga-cvetnaja-krepirovannaja1/124730/#detail">https://www.officeplanet.ru/catalog/goods/bumaga-cvetnaja-krepirovannaja1/124730/#detail</a>	Штука	1
31	Фартук Диагональ, цвет темно-синий	<a href="https://www.komus.ru/catalog/rabochaya-spetsodezhda-i-siz/uniforma-dlya-rabotnikov-proizvodstva/fartuki-dlya-proizvodstva/fartuk-diagonal-tsvet-temno-sinij/p/93765/?from=block-123-13">https://www.komus.ru/catalog/rabochaya-spetsodezhda-i-siz/uniforma-dlya-rabotnikov-proizvodstva/fartuki-dlya-proizvodstva/fartuk-diagonal-tsvet-temno-sinij/p/93765/?from=block-123-13</a>	Штука	1
32	Гофрированный упаковочный картон Коричневых цветов. 500*600 10мм. 2шт.	<a href="https://www.officemag.ru/catalog/goods/230762/">https://www.officemag.ru/catalog/goods/230762/</a>	Штука	2

<b>ДОПОЛНИТЕЛЬНЫЕ ТРЕБОВАНИЯ К ПЛОЩАДКЕ/КОММЕНТАРИИ</b>				
33	Аптечка первой помощи до 30 человек	<a href="https://www.officemag.ru/catalog/goods/63004_9/">https://www.officemag.ru/catalog/goods/63004_9/</a>	Штука	1
34	Кулер для воды	<a href="https://www.officemag.ru/catalog/goods/4524_17/">https://www.officemag.ru/catalog/goods/4524_17/</a>	Штука	1
35	Стаканчики для воды	<a href="https://www.officemag.ru/catalog/goods/6009_33/">https://www.officemag.ru/catalog/goods/6009_33/</a>	Упаковка	50
36	Вода для кулера, 19 литров	<a href="https://www.officemag.ru/catalog/goods/6213_29/">https://www.officemag.ru/catalog/goods/6213_29/</a>	Штука	1
<b>РАСХОДНЫЕ МАТЕРИАЛЫ, ОБОРУДОВАНИЕ И ИНСТРУМЕНТЫ, КОТОРЫЕ УЧАСТНИКИ МОГУТ ИМЕТЬ ПРИ СЕБЕ</b>				
1.	Бросовые материалы (отходы)	На усмотрение		

**Материалы, оборудование и инструменты, которые участники имеют при себе в своем инструментальном ящике**

**Материалы:**

Согласно списку по инфраструктурному листу, ориентируясь на концепцию задания.

**Оборудование:**

чистящий набор, защитный костюм с перчатками и бахилами, респиратор, защитные очки, маска, влажные салфетки.

**Инструменты:**

линер, клеевой пистолет, ножницы.

**Материалы и оборудование, запрещенные на площадке**

Любые материалы и оборудование, имеющиеся при себе у участников, необходимо предъявить Экспертам. Жюри имеет право запретить использование любых предметов, которые будут сочтены не относящимися к оформлению панно или же могущими дать участнику несправедливое преимущество.

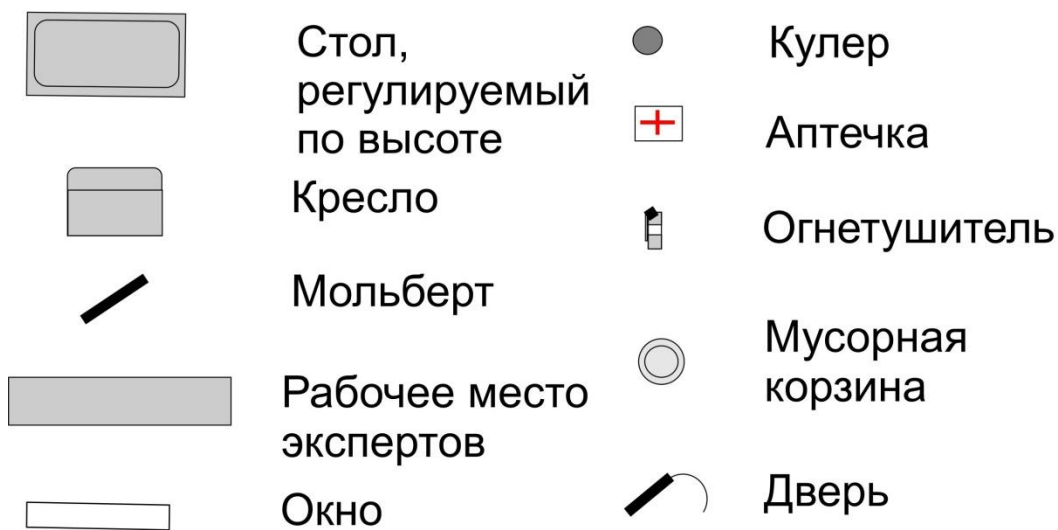
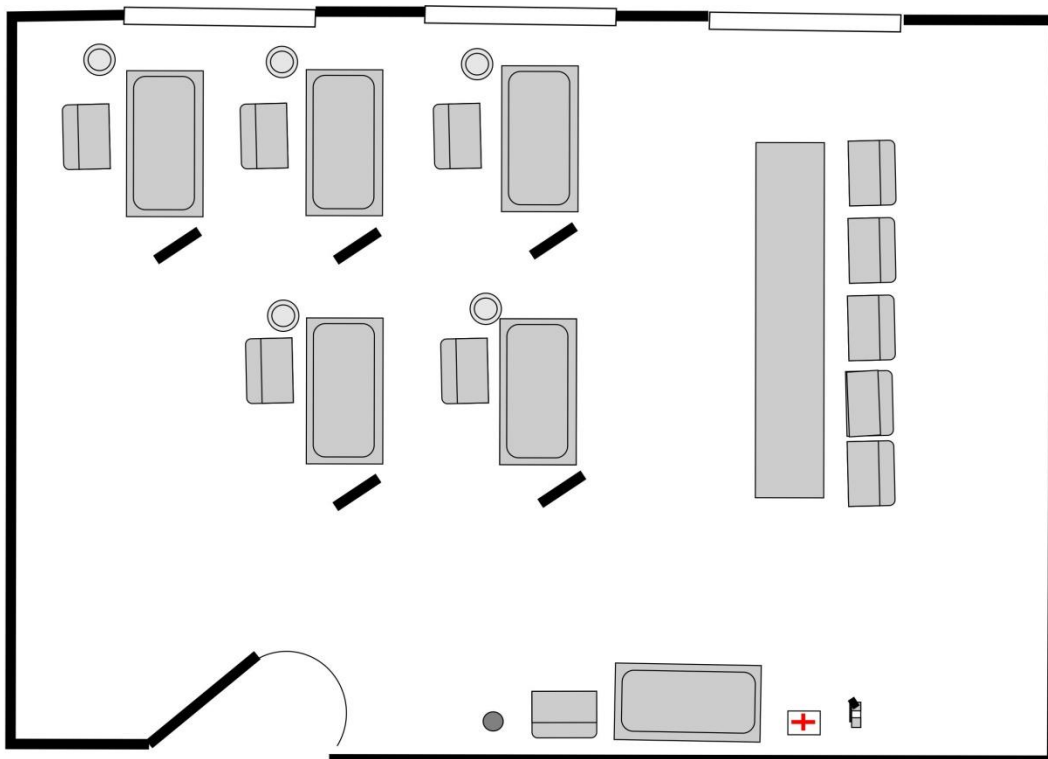
**4. Минимальные требования к оснащению рабочих мест с учетом всех основных нозологий.**

<b>Наименование нозологии</b>	<b>Площадь, м.кв.</b>	<b>Ширина прохода между рабочим и местами, м.</b>	<b>Специализированное оборудование, количество.</b>
<b>Рабочее место участника с нарушением слуха</b>	3000x1900	1,5 м	Для участников с нарушением слуха необходимо предусмотреть: а) наличие звукоусиливающей аппаратуры, акустической системы, информационной индукционной системы, наличие индивидуальных наушников; б) наличие на площадке переводчика

			русского жестового языка (сурдопереводчика); в) оформление конкурсного задания в доступной текстовой информации.
<b>Рабочее место участника с нарушением зрения</b>	3000x1900	1,5 м	Для участников с нарушением зрения необходимо: а) текстовое описание конкурсного задания в плоскочечатном виде с крупным размером шрифта, учитывающим состояние зрительного анализатора участника с остаточным зрением (в формате Microsoft Word не менее 16-18 пт), дублированного рельефно-точечным шрифтом Брайля (при необходимости); - лупа с подсветкой для слабовидящих; электронная лупа; б) для рабочего места, предполагающего работу на компьютере - оснащение специальным компьютерным оборудованием и оргтехникой: - видеоувеличитель; - программы экранного доступа NVDA и JAWS18 (при необходимости); - брайлевский дисплей (при необходимости); в) для рабочего места участника с нарушением зрения, имеющего собаку-проводника, необходимо предусмотреть место для собаки-проводника; г) оснащение (оборудование) специального рабочего места тифлотехническими ориентирами и устройствами, с возможностью использования крупного рельефно-контрастного шрифта и шрифта Брайля, акустическими навигационными средствами, обеспечивающими беспрепятственное нахождение инвалидом по зрению - слепого своего рабочего места и выполнение трудовых функций; д) индивидуальное равномерное освещение не менее 300 люкс.
<b>Рабочее место участника с нарушением ОДА</b>	3000x1900	1,5 м	Оснащение (оборудование) специального рабочего места оборудованием, обеспечивающим реализацию эргономических принципов: а) увеличение размера зоны на одно место с учетом подъезда и разворота кресла-коляски, увеличения ширины прохода между рядами верстаков; б) для участников, передвигающихся в кресле-коляске, необходимо выделить 1 - 2 первых рабочих места в ряду у дверного проема; в) оснащение (оборудование) специального рабочего места специальными механизмами и устройствами, позволяющими изменять высоту и наклон рабочей поверхности, положение сиденья рабочего стула по высоте и наклону, угол наклона спинки рабочего стула, оснащение специальным сиденьем, обеспечивающим компенсацию усилия при вставании.

<p><b>Рабочее место участника с соматическим и заболеваниями и</b></p>	<p>3000x1900</p>	<p>1,5 м</p>	<p>Специальные требования к условиям труда инвалидов вследствие заболеваний сердечно-сосудистой системы, а также инвалидов вследствие других соматических заболеваний, предусматривают отсутствие:</p> <p>а) вредных химических веществ, включая аллергены, канцерогены, оксиды металлов, аэрозоли преимущественно фиброгенного действия;</p> <p>б) тепловых излучений; локальной вибрации, электромагнитных излучений, ультрафиолетовой радиации на площадке;</p> <p>в) превышения уровня шума на рабочих местах;</p> <p>г) нарушений уровня освещенности, соответствующей действующим нормативам. Необходимо обеспечить наличие столов с регулируемой высотой и углом наклона поверхности; стульев (кресел) с регулируемой высотой сиденья и положением спинки (в соответствии со спецификой заболевания).</p>
<p><b>Рабочее место участника с ментальными нарушениями</b></p>	<p>3000x1900</p>	<p>1,5 м</p>	<p>Специальные требования к условиям труда инвалидов, имеющих нервно-психические заболевания:</p> <p>а) создание оптимальных и допустимых санитарно-гигиенических условий производственной среды, в том числе: температура воздуха в холодный период года при легкой работе - 21 - 24 °С; при средней тяжести работ - 17 - 20 °С; влажность воздуха в холодный и теплый периоды года 40 - 60 %; отсутствие вредных веществ: аллергенов, канцерогенов, аэрозолей, металлов, оксидов металлов;</p> <p>б) электромагнитное излучение - не выше ПДУ; шум - не выше ПДУ (до 81 дБА); отсутствие локальной и общей вибрации; отсутствие продуктов и препаратов, содержащих живые клетки и споры микроорганизмов, белковые препараты;</p> <p>в) оборудование (технические устройства) должны быть безопасны и комфортны в использовании (устойчивые конструкции, прочная установка и фиксация, простой способ пользования без сложных систем включения и выключения, с автоматическим выключением при неполадках; расстановка и расположение, не создающие помех для подхода, пользования и передвижения; расширенные расстояния между столами, мебелью; не должна затрудняющая доступность устройств; исключение острых выступов, углов, ранищих поверхностей, выступающих крепежных деталей).</p>

## 5. Схема застройки соревновательной площадки.



## 6. Требования охраны труда и техники безопасности.

### 6.1 Общие требования охраны труда.

6.1.1. Настоящая инструкция разработана с учетом требований законодательных и иных нормативных правовых актов, содержащих государственные требования охраны труда, а также межотраслевых правил по охране труда и предназначена для художника - дизайнера при выполнении им работ согласно профессии и квалификации с учетом условий его работы в конкретной организации, а также в соответствии с требованиями статей 22,

212, 213, 214, 219, 220, 221, 225 Трудового кодекса РФ в редакции Федерального закона от 30 июня 2006 г. № 90-ФЗ. Постановления Минтруда и Минобразования России от 13 января 2003 г. № 1 29«Об утверждении Порядка

обучения по охране труда и проверки знаний требований охраны труда работников организаций». Ст. 28, 41, 48 Федерального закона Российской Федерации от 29.12.2012 №

273-ФЗ «Об образовании в Российской Федерации». Постановления Министерства труда и социального развития РФ от 17.12.02 № 80 «Об утверждении Методических рекомендаций по разработке государственных нормативных требований охраны труда».

6.1.2. К выполнению конкурсного задания под руководством Экспертов компетенции «Художественный дизайн» (в дальнейшем - Эксперты) допускаются лица, прошедшие инструктаж по охране труда и не имеющие противопоказаний по состоянию здоровья (на предмет аллергических реакций на компоненты используемых материалов).

Участники должны соблюдать правила поведения, расписание и график проведения конкурсного задания, установленные режимы труда и отдыха, запрещается находиться на площадке в верхней одежде.

6.1.3. При выполнении конкурсного задания возможно воздействие следующих опасных и вредных факторов: - возможность поражения электрическим током при работе с компьютером; - возможность получения травматических повреждений при использовании неисправного или небрежном использовании исправного инструмента, а также при использовании определенных групп материалов. - возможность возникновения пожара.

6.1.4. При выполнении конкурсного задания должна применяться спецодежда и индивидуальные средства защиты, а также защитные очки в случае выполнения работ по механической обработке материалов. Запрещается работать в одежде с короткими или засученными рукавами, только в спецодежде.

6.1.5. В процессе работы Участники должны соблюдать правила ношения спецодежды, пользования индивидуальными и коллективными средствами защиты, соблюдать правила личной гигиены, мыть руки после пользования туалетом, содержать рабочее место в чистоте, регулярно удалять отходы материала, стружку, мусор в мусорное ведро.

6.1.6. В помещении для выполнения конкурсного задания должна быть медицинская аптечка с набором необходимых медикаментов и перевязочных средств. В аптечке должны быть опись медикаментов и инструкция по оказанию первой помощи пострадавшим.

6.1.7. Участники обязаны соблюдать правила пожарной безопасности, знать места расположения первичных средств пожаротушения. Помещение для проведения конкурсных заданий снабжается порошковыми или углекислотными огнетушителями.

6.1.8. При несчастном случае пострадавший или очевидец несчастного



случая обязан немедленно сообщить о случившемся Экспертам. При неисправности оборудования или инструмента немедленно прекратить работу и сообщить об этом Экспертам.

6.1.9. Ответственность за несчастные случаи, происшедшие в помещении для проведения конкурсного задания, несут лица, как непосредственно нарушившие правила безопасной работы, так и лица административно-технического персонала, которые не обеспечили: - выполнение организационно-технических мероприятий, предотвращающих возможность возникновения несчастных случаев; - соответствие рабочего места требованиям охраны труда; - проведение обучения безопасным методам работы.

6.1.10. Участники, допустившие невыполнение или нарушение инструкции по охране труда, привлекаются к ответственности в соответствии с Регламентом Национального чемпионата Abilympics Russia.

6.1.11. Использовать детали, материалы и инструменты на рабочем столе разрешается только после проверки их Экспертами.

6.1.12. При выполнении конкурсного задания использование электрического оборудования, находящегося под напряжением, производится только в присутствии Экспертов.

6.1.13. Запрещается использовать механически поврежденные материалы и инструменты.

6.1.14. Электрический инструмент необходимо использовать так, чтобы провода по возможности не перекрещивались, не были натянуты и не скручивались узлами или петлями.

6.1.15. Запрещается использовать детали, материалы, не установленные конкурсным заданием.

6.1.16. При работе с материалами необходимо следить, чтобы открытые части тела, одежда и волосы их не касались.

6.1.17. Запрещается оставлять без надзора не выключенные электрические инструменты и устройства.

6.1.18. оования охраны труда в аварийных ситуациях

6.2 . Требования охраны труда перед началом работы. Перед началом работы.

Участники должны выполнить следующее:

6.2.1. Внимательно изучить содержание и порядок проведения практического конкурсного задания, а также безопасные приемы его выполнения.

6.2.2. Надеть спецодежду.

6.2.3. Проверить состояние и исправность оборудования и инструмента.

6.2.4. Подготовить необходимые для работы материалы, приспособления и разложить на свои места, убрать с рабочего стола все лишнее.

6.2.5. Подготовить к работе средства индивидуальной защиты, убедиться в их исправности.

### 6.3 . Требования охраны труда во время работы.

6.3.1. При обнаружении неисправности в работе электрических устройств, находящихся под напряжением (повышенном их нагреве, появления искрения, запаха гари, задымления и т.д.), Участнику следует немедленно отключить источник электропитания и сообщить о случившемся Экспертам.

6.3.2. При возникновении пожара или задымления следует немедленно обесточить электрооборудование, принять меры к эвакуации людей, сообщить об этом Экспертам и в ближайшую пожарную часть. Приступить к тушению пожара имеющимися средствами пожаротушения. Для тушения электрооборудования, находящегося под напряжением, следует применять только углекислотные и порошковые огнетушители, а также сухой песок или кошму, нельзя в этом случае использовать пенные огнетушители или воду.

6.3.3. При несчастном случае или внезапном заболевании необходимо в первую очередь отключить питание, сообщить о случившемся Экспертам, которые должны принять мероприятия по оказанию первой помощи пострадавшим, вызвать скорую медицинскую помощь, при необходимости отправить пострадавшего в ближайшее лечебное учреждение.

6.4. Требования охраны труда по окончании работ. После окончания работ каждый участник обязан:

6.4.1. Отключить электрические приборы и устройства от источника питания.

6.4.2. Привести в порядок рабочее место, сдать Экспертам оборудование, материалы и инструмент.

6.4.3. Снять спецодежду и тщательно вымыть руки с мылом.

6.5 . Требования охраны труда при использовании режущих и колющих инструментов. Инструкция предназначена при работе с режущими инструментами. Работы с режущими инструментами предусматривают использование канцелярских и макетных ножей.

6.5.1. Рабочее место должно быть оборудовано столом, досками, комплектом режущего инструмента.

6.5.2. К самостоятельной работе допускаются учащиеся, прошедшие медосмотр, изучившие правила безопасной работы, имеющие знания выполняемого вида работ, при необходимости одетые в рабочую форму.

6.5.3. К колющим и режущим приспособлениям относятся: ножницы, ножи, вилки, крючки, лезвия, различные иглы и другие приспособления, неосторожное обращение с которыми могут привести к травмированию. С данными приспособлениями необходимо работать осторожно.

6.6. При пользовании режущим инструментом участники обязаны:

6.6.1.. Быть максимально внимательными и дисциплинированными.

6.6.2. Использовать инструменты только по их прямому назначению, не пользоваться неисправным инструментом.

6.6.3. Во время нарезки применять безопасные приемы работы, показанные ранее Экспертами.

6.6.4. Не передавать колющие, режущие инструменты другим

участникам, а Эксперту только рукояткой вперед.

6.6.5. Пользоваться правильными приемами работы с ножом и резаком: резать материалы на специальных макетных досках, пальцы левой руки надо согнуть и держать на некотором расстоянии от лезвия ножа или резака.

6.6.6. Колющие и режущие предметы должны лежать с правой стороны, режущей стороной от себя. Нельзя оставлять ножницы на столе раскрытыми. Нельзя держать ножницы острыми концами вверх. Нельзя передавать ножницы волонтерам или Эксперту в замкнутом положении концами от себя. Нельзя держать пальцы на линии разреза. При работе использовать только исправный инструмент.

6.6.7. По окончании работы необходимо соблюдая осторожность, очистить и вымыть режущие инструменты, сложить их в специально отведенное место.

6.6.8. При возникновении аварийной ситуации необходимо немедленно прекратить работу и сообщить волонтеру или эксперту о ситуации, оказать первую помощь пострадавшему.

6.7 Требования охраны труда при работе с клеем.

6.7.1. При работе с клеящим веществом следует помнить, что клеи оказывают неблагоприятное, а в ряде случаев и вредное воздействие, в частности на дыхательные органы, слизистую оболочку глаз.

6.7.2. Необходимо позаботиться о защите одежды и рук. Перед тем, как приступить к приклеиванию деталей, желательно надеть защитные перчатки.

6.7.3. Пары клея могут быть токсичны — обязательно работать с клеем в проветриваемом помещении.

6.7.4. Используйте необходимое количество клея.

6.7.5. Носик тюбика клея зачастую забивается. При перерывах в работе прочищайте носик, например, распрямленной скрепкой, иглой или кончиком острых ножниц. Ни в коем случае не давите на тюбик.

6.7.6. Направляйте тюбик от себя и вниз, по возможности прикрыв его рукой, чтобы уменьшить вероятность разбрызгивания или попадания клея в лицо.

6.7.7. Сгибать и складывать начатый тюбик с клеем нельзя. Он очень легко ломается на сгибах.

6.7.8. При работе с клеем не наклоняться над склеиваемыми деталями и емкостью с клеем, которую желательно всегда держать закрытой. Но если это произошло и пары клея попали в глаза, не трите их, а промойте большим количеством воды.

6.7.9. Наносить клей на поверхность изделия только кистью или вспомогательным предметом.

6.7.10. Нельзя, чтобы клей попадал на пальцы рук, лицо, особенно глаза.

6.7.11. При попадании клея в глаза надо немедленно промыть их в большом количестве воды.

6.7.11. По окончании работы обязательно вымыть руки и кисть.