

**V РЕГИОНАЛЬНЫЙ ЧЕМПИОНАТ ПО ПРОФЕССИОНАЛЬНОМУ  
МАСТЕРСТВУ СРЕДИ ИНВАЛИДОВ И ЛИЦ С ОГРАНИЧЕННЫМИ  
ВОЗМОЖНОСТЯМИ ЗДОРОВЬЯ «АБИЛИМПИКС-2020»  
БЕЛГОРОДСКОЙ ОБЛАСТИ**

**Утверждено**  
Советом по компетенции  
«Художественное вышивание»  
(название совета)

**Протокол № 1 от 13.10.2020 г.**

Председатель совета:



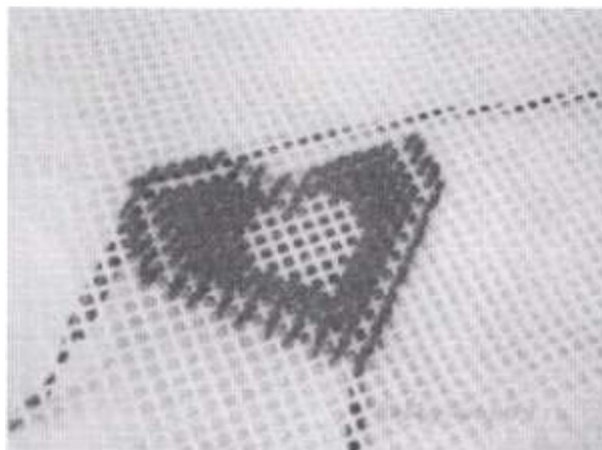
**Л.В. Кудрина**

**КОНКУРСНОЕ ЗАДАНИЕ**

по компетенции

**«Художественное вышивание»**

**(школьники)**



**Белгород, 2020**

## Содержание

### 1. Описание компетенции.

#### 1.1. Актуальность компетенции.

Актуальность компетенции «Художественное вышивание» при проведении конкурсов профессионального мастерства среди школьников, имеющих инвалидность, состоит в определенной направленности, а именно:

- создание системы профессиональной ориентации и мотивации людей с инвалидностью к профессиональному образованию через конкурсы профессионального мастерства;
- развитие профессионального мастерства школьников с инвалидностью;
- содействие дальнейшему профессиональному обучению ребят с инвалидностью;

Красота и ценность вышитого изделия состоит в его практической и эстетической значимости, которая выражается в правильном композиционном решении, выборе цветовой гаммы, максимальном выявлении достоинств материалов, используемых для вышивки. Занятия вышивкой производят важный психологический эффект. В каждом человеке заложен в той или иной мере творческий потенциал, через его реализацию и практическое воплощение мы имеем возможность найти опору для самоопределения. Что помогает человеку быстро и безболезненно адаптироваться в быстро меняющихся условиях существования.

#### 1.2. Ссылка на образовательный и/или профессиональный стандарт.

##### Школьники

- Федеральный закон «Об образовании в Российской Федерации» от 29.12.2012г. №273-ФЗ
- Приказ Минобрнауки России «Порядок организации и осуществления образовательной деятельности по дополнительным общеобразовательным программам» от 29.08.2013г. №1008
- Санитарно-эпидемиологические требования к устройству, содержанию и организации режима работы образовательных организаций дополнительного образования детей. СанПиН 2.4.4.3172-14 от 4.07.2014г. №41
- Приказ Министерства труда и социальной защиты Российской Федерации от 19 ноября 2013 г. N 685н г. Москва "Об утверждении основных требований к оснащению (оборудованию) специальных рабочих мест для трудоустройства инвалидов с учетом нарушенных функций и ограничений их жизнедеятельности"

### 1.3. Требования к квалификации.

**Участник должен знать:**

- Назначение, применение, уход и техническое обслуживание всего оборудования, а также правила безопасности.
- Существующие правила безопасности и Санитарно-гигиенические нормы.
- Основные правила и приемы вышивания, способы закрепления нити, особенности приемов вышивания;
- Особенности выполнения различных видов швов;

**Участник должен уметь:**

- Подготавливать рабочее место и следить за тем, чтобы оно было чистым, безопасным и комфортным.
- Планировать, подготавливать и выполнять каждую процедуру в рамках заданного времени. Подбирать, использовать, очищать и хранить все оборудование и материалы в безопасности, чистоте и в соответствии с инструкциями производителя.
- Заботиться о здоровье, а также работать в соответствии с Правилами безопасности.
- Использовать материалы, инструменты и оборудование для ручной вышивки.
- Выполнять различные швы при изготовлении изделия при помощи художественной вышивки.

**Участник должен выполнять (иметь практический опыт):**

- Подбор цвета ниток для вышивания с учетом схемы;
- Простые, счётные и отделочно-декоративные швы ручной вышивки;
- Исправление брака в изделии.

### 2. Конкурсное задание.

#### 2.1. Краткое описание задания.

В ходе выполнения конкурсного задания необходимо выполнить вышивку по образцу, представленную на рисунке.

#### 2.2. Структура и подробное описание конкурсного задания.

	Наименование и описание модуля	День	Время	Результат
Школьник	1 модуль	Косой шов через край Шов крестом простой		Выполнение швов
	2 модуль	Шов крестом простой		Выполнение изделия, согласно предложенной технологической карте из предоставленных материалов

				Всего 4 часа
--	--	--	--	--------------

### 2.3. Последовательность выполнения задания:

- ознакомление с технологической картой;
- подготовка рабочего пространства;
- подбор нитей по образцу (рисунку);
- вдевание нити в иглу;
- выполнение вышивки по рисунку до завершения работы;
- проверка качества готового изделия.

### 2.4. Критерии оценки выполнения

**максимальное кол-во 100 баллов**

	<p><b>Объективная оценка</b>  Понимание технологической карты- 10 баллов  Закрепление нити - 10 баллов  Чистота исполнения - 20 баллов  Соответствие схеме - 20 баллов  Чистота изнаночной стороны- 20 баллов</p> <p><b>Субъективная оценка</b>  Профессиональные навыки - 10 баллов  Досрочное выполнение задания- 5 баллов  Наличие собственного стиля – 5 баллов</p>
--	---

### 3. Перечень используемого оборудования, инструментов и расходных материалов.

#### 3.1. Школьники

ОБОРУДОВАНИЕ НА 1-ГО УЧАСТНИКА				
№	Наименование	тех. характеристики оборудования, инструментов и ссылка на сайт производителя, поставщика	Ед. измерения	Кол-во
1	Пластиковая канва 11		шт.	1
2	Ножницы "ГАММА" ТС-100 для обрезки ниток кусачки в блистере 105 мм		шт.	1
3	Иглы для шитья ручные "Gamma" гобеленовые №20 N355 в конверте 25 шт. в конверте/острие закругл.		шт.	1
4	"Gamma" Наперстки NGS-01 металл №7 (14мм)		шт.	1
5	Настольная лампа Arte Lamp A1330LT-1WH Junior		шт.	1
6	"Gamma" Игольница-магнит SS-008 в блистере		шт.	1

<b>РАСХОДНЫЕ МАТЕРИАЛЫ НА 1 УЧАСТНИКА</b>				
№	Наименование	Технические характеристики	Ед. измерения	Кол-во
1	Пряжа Детская новинка; 100% акрил высокообъемный, 200м/50гр (Пехорка )цвет-бордо		шт.	1
2	Пряжа Детская новинка; 100% акрил высокообъемный, 200м/50гр (Пехорка) цвет – розовый, светло-розовый		шт.	1
3	Пряжа Детская новинка; 100% акрил высокообъемный, 200м/50гр (Пехорка) цвет – зеленый, темно-зеленый		шт.	1
<b>РАСХОДНЫЕ МАТЕРИАЛЫ, ОБОРУДОВАНИЕ И ИНСТРУМЕНТЫ, КОТОРЫЕ УЧАСТНИКИ ДОЛЖНЫ ИМЕТЬ ПРИ СЕБЕ (при необходимости)</b>				
1	Салфетки влажные		шт.	1
2	Салфетки бумажные		шт.	1
<b>ДОПОЛНИТЕЛЬНОЕ ОБОРУДОВАНИЕ, ИНСТРУМЕНТЫ КОТОРОЕ МОЖЕТ ПРИВЕСТИ С СОБОЙ УЧАСТНИК (при необходимости)</b>				
№	Наименование	тех. характеристики оборудования и ссылка на сайт производителя, поставщика	Ед. измерения	Кол-во
-	-	-	-	-
<b>ОБОРУДОВАНИЕ НА 1-ГО ЭКСПЕРТА (при необходимости)</b>				
№	Наименование	Технические характеристики и ссылка на сайт производителя, поставщика	Ед. измерения	Кол-во
1	Стол		шт.	1
2	Стул		шт.	1
3	Блокнот А6 80 листов		шт.	1
<b>РАСХОДНЫЕ МАТЕРИАЛЫ НА 1 Эксперта (при необходимости)</b>				
№	Наименование	Технические характеристики	Ед. измерения	Кол-во
	-	-	-	-
<b>ОБЩАЯ ИНФРАСТРУКТУРА КОНКУРСНОЙ ПЛОЩАДКИ (при необходимости)</b>				
№	Наименование	тех. Характеристики дополнительного оборудования и средств индивидуальной защиты и ссылка на сайт производителя, поставщика	Ед. измерения	Кол-во
1	Стол		шт.	6
2	Стул		шт.	12
3	Огнетушитель	на усмотрение	шт.	1

	углекислотный ОУ-1	организаторов		
4	Бумага А4	на усмотрение организаторов	шт.	2
5	Карандаши	на усмотрение организаторов	шт.	10
6	Ручка шариковая	на усмотрение организаторов	шт.	10
<b>КОМНАТА УЧАСТНИКОВ (при необходимости)</b>				
	-	-	-	-
<b>ДОПОЛНИТЕЛЬНЫЕ ТРЕБОВАНИЯ К ПЛОЩАДКЕ/КОММЕНТАРИИ</b>				
№	Наименование	Тех. характеристики		
	2 розетки 220 вольт			
	Интернет WIFI до 5 Mbit			

#### **4.2. Графическое изображение рабочих мест с учетом основных нозологий.**

**застройка осуществляется на группу участников**

**- на 3 рабочих места**

#### **5. Требования охраны труда и техники безопасности**

##### **5.1 Общие требования по охране труда**

5.1.1 К участию в конкурсе работе допускаются лица, прошедшие в установленном порядке медицинский осмотр, обученные безопасным методам и приемам труда, изучившие инструкции по охране труда и прошедшие инструктаж по вопросам охраны труда и пожарной безопасности, с группой по электробезопасности .

5.1.2 Во время проведения конкурса участники не должны нарушать правила поведения, а также должны соблюдать требования инструкции по охране труда.

5.1.3 Во время проведения конкурса участники должны соблюдать правила пожарной безопасности, быть информированными о местах расположения первичных средств для тушения пожара.

5.1.4 В помещении при проведении конкурса должна находиться укомплектованная медицинская аптечка для оказания первой медицинской помощи, выписаны телефоны ближайшего медицинского учреждения и пожарной службы

5.1.5 Для контроля температурного режима в помещении при проведении конкурса должен висеть комнатный термометр.

5.1.6 Рабочие места для участников конкурса организуются в соответствии с требованиями охраны труда и техники безопасности.

5.1.7 Проведение конкурса разрешается при соблюдении всех норм и требований охраны труда для образовательных организаций

5.1.8 Перед началом проведения профессионального конкурса проводится инструктаж по охране труда и пожарной безопасности, с группой по электробезопасности.

## 5.2 Требования по охране труда перед началом работы

5.2.1 Соблюдать требования инструкций по охране труда.

5.2.2 Убрать все лишнее с рабочих мест.

5.2.3 Соблюдать инструкции при работе с различными инструментами и приспособлениями

5.2.4 Проверить внешним осмотром:

- соответствие рабочего места требованиям безопасности;
- достаточность освещенности рабочего места;
- комплектность используемого оборудования, электрических приборов, инвентаря;

5.2.5 Разместить в удобном порядке инструменты, средства, приспособления.

## 5.3 Требования по охране труда при выполнении работы

При выполнении работ участник профессионального конкурса обязан:

5.3.1 Выполнять только ту работу, которая входит в конкурсное задание круг;

5.3.2 Использовать оборудование и инструмент только для тех работ, для которых они предназначены;

5.3.3 Не загромождать проходы к другим рабочим местам, между креслами, к щитам освещения, пути эвакуации;

5.3.4 Не использовать для сидения подлокотники кресел, передвижные столики;

5.3.5 Не разбирать и не пытаться самостоятельно ремонтировать электрические приборы;

5.3.6 Выполнять требования безопасности при эксплуатации инструмента.

## 5.4 Требования по охране труда по окончании работы

По окончании работы участник профессионального конкурса обязан:

5.4.1 Убрать в строго отведенное место отходы расходных материалов;

5.4.2 Разложить инструменты в правильном порядке;

5.4.3 Убрать своё рабочее место.

## 5.5 Требования по охране труда в аварийных ситуациях

При возникновении аварийной ситуации участник профессионального конкурса обязан:

5.5.1 Остановить работу, отключить используемые при работе электрические приборы, принять меры к эвакуации людей из опасной зоны и вызвать аварийные службы;

5.5.2 Сообщить о происшествии непосредственному руководителю или работнику, ответственному за безопасную эксплуатацию оборудования;

5.5.3 Принять меры по устранению причин аварийной ситуации.

5.5.4 При аварии электроснабжения, прорыве трубопровода, радиатора отопления необходимо прекратить работу и вызвать соответствующую аварийную службу.

5.5.5 Возобновление работы допускается только после устранения причин, приведших к аварийной ситуации и (или) несчастному случаю.

5.5.6. В случае возникновения пожара или загорания необходимо:

- прекратить работу;

- обесточить электроприборы;
- приступить к тушению очага пожара средствами пожаротушения и одновременно сообщить о происшествии непосредственному руководителю или другому должностному лицу организации. При невозможности устранения очага пожара необходимо сообщить о нем в подразделение по чрезвычайным ситуациям;
- в случае угрозы здоровью и (или) жизни немедленно покинуть место пожара по путям эвакуации.

5.5.7. При несчастном случае на производстве необходимо:

- принять меры по предотвращению воздействия травмирующих факторов на потерпевшего, оказанию потерпевшему первой помощи, вызову на место происшествия медицинских работников или доставке потерпевшего в организацию здравоохранения;

- обеспечить до начала расследования сохранность обстановки на месте происшествия, если не существует угрозы жизни и здоровью окружающих;

- сообщить о несчастном случае непосредственному руководителю или другому должностному лицу.

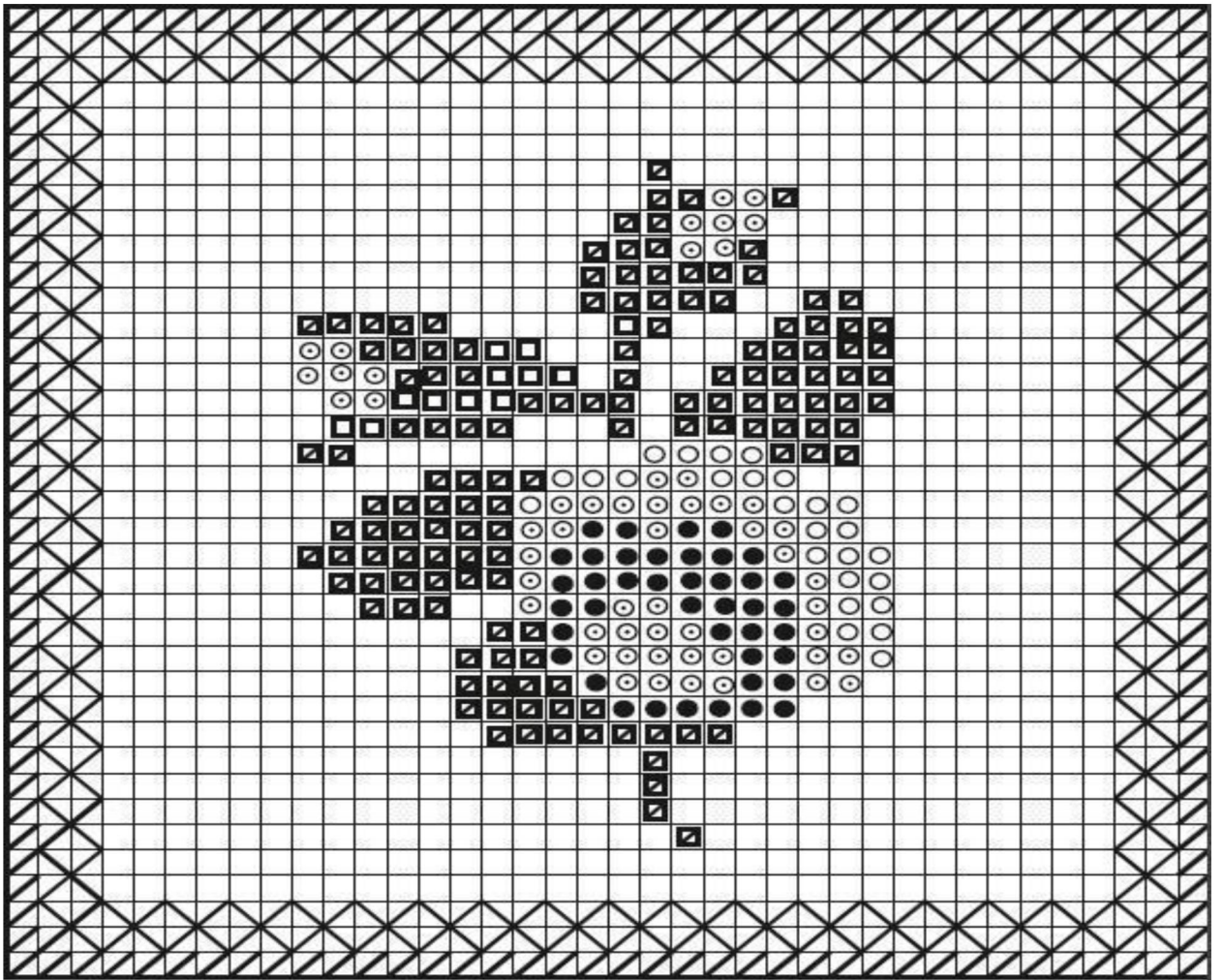
5.5.8. В случае получения травмы и (или) внезапного ухудшения здоровья (усиления сердцебиения, появления головной боли и другого) участник должен прекратить работу, отключить оборудование, сообщить об этом непосредственному руководителю или другому должностному лицу и при необходимости обратиться к врачу.

## **ТЕХНИЧЕСКОЕ ЗАДАНИЕ**

ТЕХНИЧЕСКОЕ ЗАДАНИЕ

Выполнить вышивку на канве по техническому рисунку





- светло - зеленый
- ▣ зеленый
- светло-розовый
- / розовый
- ⊙ × бордовый



